



Strategie komunitně vedeného místního rozvoje MAS Staroměstsko na období 2021–2027

Koncepční část

08/2021

Verze č.1

Dne 23.8.2021 schválila Valná hromada MAS Staroměstsko, z.s.



EVROPSKÁ UNIE
Evropský fond pro regionální rozvoj
Integrovaný regionální operační program



**MINISTERSTVO
PRO MÍSTNÍ
ROZVOJ ČR**

Obsah

1. Popis území působnosti MAS a popis zahrnutí komunity do tvorby strategie.....	4
1.1 Vymezení území působnosti MAS pro realizaci SCLLD v období 2021–2027	4
1.1.1 Stručná socioekonomická charakteristika území působnosti MAS	4
1.2 Mapové zobrazení území působnosti MAS	5
1.3 Popis zahrnutí komunity do tvorby strategie	6
1.3.1 Popis historie a zkušeností MAS	6
1.3.2 Popis zapojení komunity a relevantních aktérů místního rozvoje do tvorby SCLLD	7
1.3.3 Odkaz na úložiště záznamů	8
2. Analytická část.....	9
2.1 Socioekonomická analýza.....	9
2.2 SWOT analýza	9
2.3 Analýza rozvojových potřeb a rozvojového potenciálu území působnosti MAS.....	9
3. Strategická část.....	12
3.1 Strategický rámec.....	12
3.1.1 Vize	12
3.1.2 Strategické cíle	12
3.1.3 Specifické cíle a opatření Strategického rámce.....	13
3.2 Vazba na Strategii regionálního rozvoje ČR 21+.....	21
3.2.1 Soulad cílů Strategického rámce SCLLD s dalšími sektorovými a územně rozvojovými strategickými dokumenty	22
3.3 Popis integrovaných rysů strategie	22
3.4 Popis inovativních rysů strategie.....	22
4. Implementační část	23
4.1 Popis řízení včetně řídicí a realizační struktury MAS.....	23
4.2 Popis animačních aktivit.....	25
4.3 Popis spolupráce mezi MAS na národní a mezinárodní úrovni a přeshraniční spolupráce	25
4.4 Popis monitoringu a evaluace strategie	26
4.4.1 Indikátory na úrovni strategických cílů Strategického rámce SCLLD.....	26
4.4 Analýza rizik.....	26
5. Povinná příloha – Čestné prohlášení.....	27

Seznam tabulek

Tabulka 1 Seznam obcí, ve kterých bude realizována strategie MAS Staroměstsko	4
Tabulka 2 Zapojení komunity do tvorby strategie SCLLD	7
Tabulka 3 Analýza rozvojových potřeb.....	9
Tabulka 4 Schéma hierarchie cílů a opatření SCLLD.....	19
Tabulka 5 Naplňování SRR ČR 21+ prostřednictvím opatření Strategického rámce SCLLD	21
Tabulka 6 Matice integrovaných rysů SCLLD MAS Staroměstsko 21+	22
Tabulka 7 Indikátory na úrovni strategických cílů SCLLD	26

Seznam obrázků

Obrázek 1 Území působnosti MAS Staroměstsko s vyznačením hranic obcí	5
Obrázek 2 Území působnosti MAS Staroměstsko v kontextu regionů NUTS2 a NUTS3	6
Obrázek 3 Organizační struktura MAS Staroměstsko	24

1. Popis území působnosti MAS a popis zahrnutí komunity do tvorby strategie

1.1 Vymezení území působnosti MAS pro realizaci SCLLD v období 2021–2027

MAS Staroměstsko působí nyní na území 8 obcí.: Kostelany nad Moravou, Nedakonice, Ořechov, Polešovice, Staré Město, Tučapy, Újezdec a Vážany. V rámci realizace SCLLD v období 2021 – 2027 bude toto území totožné, tzn. 8 obcí rozdělených dle jejich statutu na 1 město, 1 městys a 6 obcí.

Celková rozloha MAS Staroměstsko činí 6 258 ha s počtem obyvatel 12 867 (stav k 31.12.2019).

MAS Staroměstsko se nachází v území okresu Uherské Hradiště, v bezprostřední blízkosti okresního města Uherské Hradiště. Okres Uherské Hradiště patří do Zlínského kraje, který společně s Olomouckým krajem tvoří jednotku NUTS II Střední Morava.

Tabulka 1 Seznam obcí, ve kterých bude realizována strategie MAS Staroměstsko

Název obce	Počet obyvatel k 31. 12. 2019	Rozloha (ha)
Kostelany nad Moravou	915	476
Nedakonice	1590	839
Ořechov	764	597
Polešovice	1994	1304
Staré Město	6661	2083
Tučapy	253	246
Újezdec	252	340
Vážany	438	374
CELKEM	12867	6258

Zdroj: Data ČSÚ pro MAS: https://www.czso.cz/csu/czso/data_pro_mistni_akcni_skupiny_mas

1.1.1 Stručná socioekonomická charakteristika území působnosti MAS

Území MAS Staroměstsko leží v jihozápadní části Zlínského kraje, hranici tohoto území přirozeně vymezuje na jihovýchodě řeka Morava, na jejímž pravém břehu leží obce MAS Staroměstsko. Toto území tvoří dva odlišné typy krajiny, a to údolní niva řeky Moravy se slepými rameny (Staré Město, Kostelany nad Moravou a Nedakonice) a podhůří Chřibů (Polešovice, Vážany, Újezdec, Ořechov a Tučapy). Ze zemědělské půdy převažuje na tomto území orná půda, vyskytují se tu však i vinice (Polešovice, Újezdec, Ořechov a Vážany) a sady (Nedakonice, Tučapy a Ořechov).

Zemědělství na území MAS Staroměstsko zůstává důležitým hospodářským odvětvím, což je dáno příznivými půdními a klimatickými podmínkami pro pěstování obilnin, krmivářských plodin a řepky olejné. Převažuje zde rostlinná výroba. Podíl orné půdy na celkové výměře zemědělské půdy činí 82 %. Obecně se jedná o hustě osídlený region s vysokým podílem orné půdy.

Ve většině obcí MAS Staroměstsko se nenacházejí větší průmyslové podniky. Na zaměstnanost v jednotlivých obcích mají značný význam drobné podnikatelské subjekty (do 10 zaměstnanců) a malé podniky (do 50 zaměstnanců), výjimku tvoří Město Staré Město, kde se nachází i větší podniky (COLORLAK a.s., RayService, a.s., KOVOSTEEL s.r.o., MERcut s.r.o., provoz Tažírna oceli společnosti Třinecké Železárny a.s., Centroplast, s.r.o.)

Osídlení tohoto území sahá do doby kamenné, což dokazují četné archeologické nálezy na území obcí MAS Staroměstsko.

Bezprostřední blízkost okresního města (Uherské Hradiště) generuje poptávku po pozemcích vhodných k výstavbě rodinných domů.

Území MAS Staroměstsko je plně elektrifikováno a plynofikováno. Tak jako v celé ČR i zde se projevují tendence snižování spotřeby energie a využívání obnovitelných zdrojů energie.

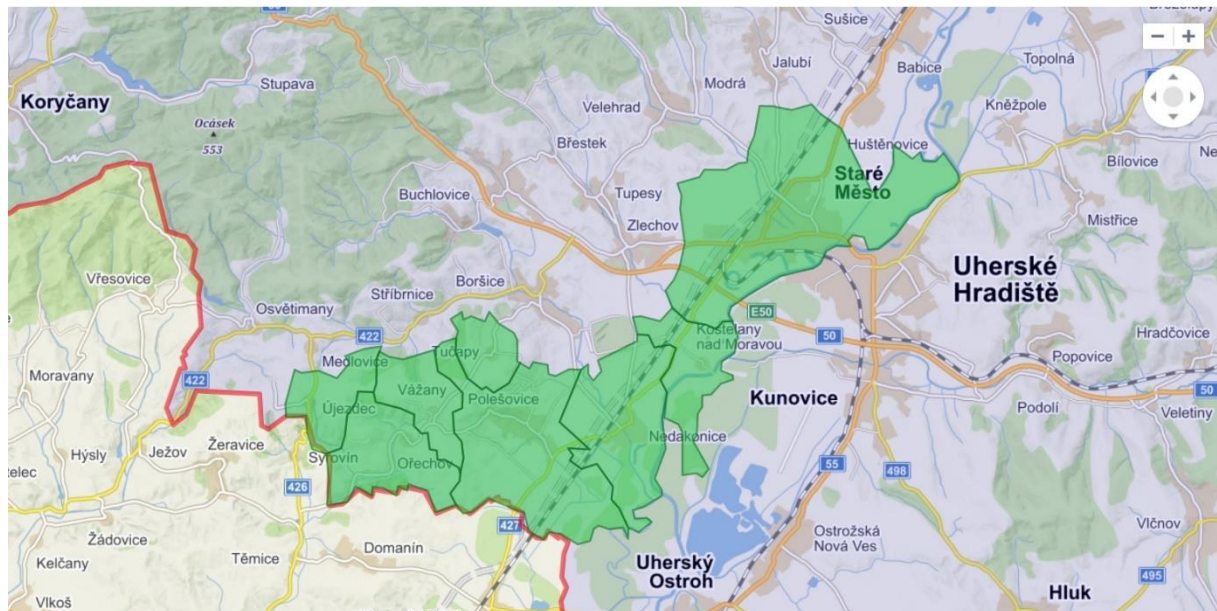
Důležitou železniční dopravní tepnou v území MAS Staroměstsko je dvoukolejná elektrizovaná celostátní železniční trať č. 330 ve směru Přerov – Staré Město u Uherského Hradiště – Břeclav, součást 2. koridoru transevropské dopravní sítě TEN-T. Další dopravní tepnou je to silnice I. Třídy I/55, kterou by měla nahradit dálnice D55. Dne 23. září 2020 byla zahájena výstavba dálničního úseku Babice – Staré Město v délce 8,5 km s termínem dokončení 12/2023.

Území MAS Staroměstsko je součástí národopisného regionu Slovácko a podoblast Uherskohradištské Dolňácko. V rámci celé České republiky je Slovácko včetně Uherskohradištského Dolňácka výrazným národopisným regionem s bohatou historií a silnou úctou k tradicím. Téměř ve všech obcích tohoto regionu je živá lidová kultura jako přirozená součást běžného života nejen starších obyvatel, ale i dětí a mladých. V území působí jak dětské folklorní soubory a sdružení, tak i dospělé folklorní soubory, ženské a mužské sbory. Kroj je vnímán nejen jako symbol historie, ale i současnosti, mnohdy je i dnes slavnostním oděvem pro významné životní události (biřmování, svatby apod.).

Území MAS Staroměstsko je nejen kulturně aktivním územím, ale jsou zde však i další aktivní spolky, a to jak sportovní, tak i zájmové (myslivci, rybáři apod.), kteří se podílí na konání různých společenských, kulturních či sportovních akcí v jednotlivých obcích.

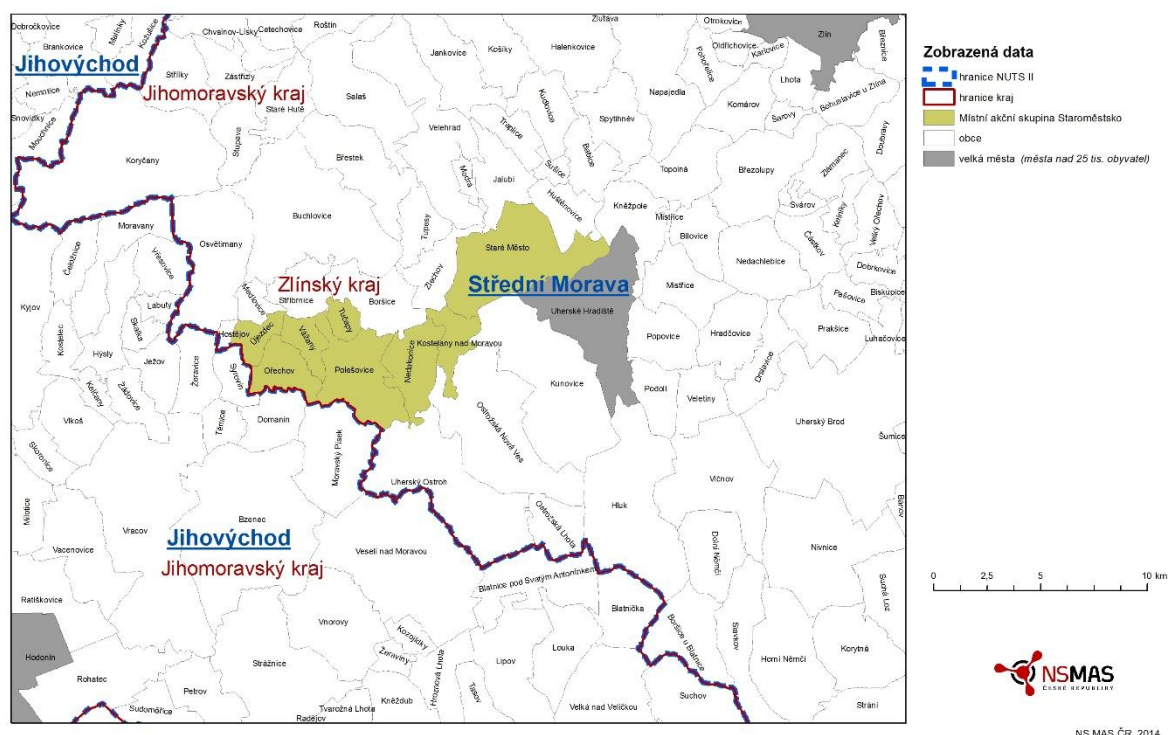
1.2 Mapové zobrazení území působnosti MAS

Obrazek 1 Území působnosti MAS Staroměstsko s vyznačením hranic obcí



Zdroj: <http://www.laqs.cz/mapa2021.php>

Místní akční skupina Staroměstsko



Zdroj: NS MAS, www.nsmas.cz

1.3 Popis zahrnutí komunity do tvorby strategie

1.3.1 Popis historie a zkušeností MAS

Vznik MAS Staroměstsko se datuje do roku 2012, kdy 17.10.2012 došlo u Ministerstva vnitra ČR k registraci občanského sdružení Staroměstsko. Toto bylo založeno jako místní akční skupina za účelem poskytování obecně prospěšných služeb, jejichž cílem je rozvoj regionu. Hlavní motivací zakládajících členů byl zájem o vytvoření místního partnerství, které by v území sdružovalo a propojovalo všechny jeho členy, ať už obce, spolky, neziskové organizace, podnikatele, jednotlivce a další instituce. K naplňování cílů sdružení mělo napomáhat také získávání finančních prostředků z evropských a národních dotačních programů.

V roce 2013 začala MAS Staroměstsko svojí činnost prostřednictvím projektu „MAS Staroměstsko v srdci Slovácka“, kdy se začala připravovat na nové programové období aktivitami v celé řadě různých oblastí.

V roce 2015 získala MAS Staroměstsko osvědčení o standardizaci a následně podala žádost o podporu integrované strategie zpracované na základě komunitního projednání v území.

Na základě schválené strategie komunitně vedeného místního rozvoje umožnila řadatelům na území MAS Staroměstsko čerpat prostředky v programovém období 2014 – 2020 z Integrovaného regionálního rozvoje (17,4 mil. Kč), Programu rozvoje venkova (4,7 mil. Kč) a Operačního programu Zaměstnanost (9,4 mil. Kč).

Územní působnost MAS Staroměstsko se v období 2021 – 2027 nemění.

1.3.2 Popis zapojení komunity a relevantních aktérů místního rozvoje do tvorby SCLLD

Strategie komunitně vedeného místního rozvoje (SCLLD) pro období 2021 – 2027 navazuje na SCLLD rozvoje území MAS Staroměstsko pro období 2014 – 2020 a ze záměrů dlouhodobého udržitelného rozvoje území. Při zpracování SCLLD bylo využito metody LEADER – přístupu „zdola – nahoru“, kde jsou do přípravy zapojeni místní aktéři v území (občané, neziskové organizace, podnikatelé, obce, atd). Místní aktéři mají velmi dobré povědomí o silných a slabých stránkách svého území a jsou schopni a ochotni společně problémy řešit.

MAS Staroměstsko po celou dobu svého působení vyvíjí komunikační a animační aktivity tak, aby dostatečně přispívala k informovanosti místních aktérů o svých rozvojových aktivitách v území a aby zvyšovala jejich způsobilost k zapojení do tohoto procesu. Nejinak tomu bylo i při přípravě koncepční části SCLLD na programové období 2021 – 2027. Sběr informací, podnětů a poznatků a identifikace potřeb z území probíhá prakticky kontinuálně, a to jak při individuálních konzultacích se starosty, zastupiteli, aktivními spolky, institucemi, neziskovými organizacemi, podnikateli, občany – členy i nečleny MAS Staroměstsko, tak při jednáních nejvyššího orgánu a dalších povinných orgánů MAS Staroměstsko. Tyto poznatky a všechny jejich souvislosti se zřetelem na definici rozvojových potřeb území a návrh strategické části dokumentu byly následně diskutovány v rámci fokusní skupiny.

Proces byl završen veřejným projednáním návrhu strategie, které proběhlo 23.8.2021.

Tabulka 2 Zapojení komunity do tvorby strategie SCLLD

Metoda zapojení	Datum (období) provedení
<i>Individuální rozhovory se starosty obcí v území působnosti MAS</i>	<i>leden 2021 – únor 2021</i>
<i>Individuální rozhovory se soukromým a neziskovým sektorem v území působnosti MAS</i>	<i>březen 2021 – duben 2021</i>
<i>Jednání fokusní skupiny</i>	<i>24.5.2021</i>
<i>Veřejné projednání návrhu strategie</i>	<i>23. 8. 2021</i>

Individuální rozhovory se starosty

V rámci přípravy SCLLD na období 2021 – 2027 proběhly individuální rozhovory se starosty všech jednotlivých obcí v území MAS Staroměstsko. Jednalo se o řízené rozhovory, jejichž výstupem (na základě určení slabých a silných stránek a identifikace problémů) byla definice rozvojových potřeb jednotlivých obcí. V rámci řízených rozhovorů se starosty jsme byli také seznámeni s již připravenými projektovými záměry některých obcí. Výstupem byl podklad pro sestavení rozvojových potřeb a rozvojového potenciálu území působnosti MAS místních aktérů a podnikatelů na území MAS.

Individuální rozhovory se soukromým a neziskovým sektorem v území působnosti MAS

V rámci přípravy SCLLD na období 2021 – 2027 proběhly individuální rozhovory s místními aktéry, ať už se zástupci neziskového sektoru či podnikatelského. Jednalo se převážně o řízené rozhovory, jejichž výstupem byl podklad pro sestavení rozvojových potřeb a rozvojového potenciálu území působnosti MAS místních aktérů a podnikatelů na území MAS.

1.3.3 Odkaz na úložiště záznamů

Doklady o zapojení komunity jsou uloženy na <http://www.mas-staromestsko.cz/komunitne-vedeny-mistni-rozvoj-1630399313>

2. Analytická část

2.1 Socioekonomická analýza

Jde o nepovinnou kapitolu strategie CLLD, která nebyla zpracována.

2.2 SWOT analýza

Jde o nepovinnou kapitolu strategie CLLD a SWOT analýza není předkládána k hodnocení.

2.3 Analýza rozvojových potřeb a rozvojového potenciálu území působnosti MAS

Tabulka 3 Analýza rozvojových potřeb

Rozvojová potřeba	Popis potřeby pro rozvoj území
A. Rozvoj a zkvalitnění vzdělávání	<p><i>Kvalitní a dostupné vzdělávání je podstatné pro rozvoj území. Tak jak jsou kladeny čím dál vyšší nároky na vzdělání zaměstnanců, tak je třeba neustále zvyšovat kvalitu našeho vzdělávacího systému. Dostupnost MŠ a ZŠ v území a jejich kvalitní péče o děti je jedním z podstatných ukazatelů živé obce. Je to důležité pro rozhodování mladých rodin s dětmi, zda zůstanou v menší obci, nebo ji opustí, což výrazně ovlivňuje zamezení vysídlování obyvatel z venkovského prostoru. To zda je v obci MŠ a ZŠ má také vliv na realizaci kulturních či sportovních aktivit pro všechny věkové kategorie.</i></p> <p><i>Tato rozvojová potřeba má dopad především na mladé rodiny a nepřímo má vliv na všechny věkové kategorie obyvatel.</i></p>
B. Podpora rozvoje spolkové činnosti, posilování komunity a sociální péče	<p><i>Potřeba utužování místních vazeb, posílení sounáležitosti, zapojování osob sociálně vyloučených či osob ohrožených vyloučením (senioři, matky na mateřské dovolené apod.) do života v obci, podpora spolkové činnosti, sociální práce a podpora podmínek pro rozvoj sociálních služeb. Podpora sociální práce i posilování rodinných vazeb jako prevence negativních vlivů. Podpora místních spolků jako organizátorů kulturních a sportovních aktivit v obci.</i></p> <p><i>Naplnění této rozvojové potřeby má dopad na všechny cílové skupiny v území.</i></p>
C. Zkvalitnění a rozšíření infrastruktury v obcích	<p><i>Vybudování, modernizace či rekonstrukce technické infrastruktury ovlivňuje jednak kvalitu života v malých obcích, ale její primární vliv souvisí s ochranou životního prostředí.</i></p> <p><i>Infrastruktura a vybavenost obcí je podstatným aspektem kvality bydlení.</i></p> <p><i>Standardem pro kvalitní životní podmínky by měla být dostupná infrastruktura pro dodávku pitné vody, odvod odpadních vod, infrastruktura pro školství, kulturu, sport, sociální a zdravotní péči.</i></p>

	<p><i>Zkvalitnění a rozšíření infrastruktury v obcích podstatně ovlivňuje vylidňování obcí.</i></p> <p><i>Součástí infrastruktury dnes jsou i chytrá SMART řešení (internet, datové služby apod.)</i></p> <p><i>Realizace aktivit z této rozvojové potřeby má dopad na všechny cílové skupiny.</i></p>
D. Zvýšení bezpečnosti dopravy	<p><i>Sledované území zaujímá velmi dobrou polohu z hlediska dopravní dostupnosti. Je zde velmi dobré napojení na železniční síť i silniční síť včetně dálnic. Na druhou stranu toto s sebou přináší větší dopravní zátěž především díky kamionové dopravě. V oblasti veřejné hromadné dopravy bude nutno posílit četnost některých autobusových spojů, s čímž souvisí i vybudování nebo rekonstrukce zastávek. Vzhledem ke zvyšující se intenzitě dopravy bude nutno zajistit bezpečnost pohybu pro obyvatele v území. V okolí hlavních tahů se často nachází nevyhovující chodníky, popř. zcela chybí, což zvyšuje nebezpečí vzniku tragických událostí. Problémem je také např. nedostačující kapacita míst pro parkování</i></p> <p><i>Některé obce mají již zpracované projekty na vybudování cyklostezky včetně související infrastruktury, čímž by došlo k propojení mezi sousedními obcemi a posílení bezmotorové dopravy v území.</i></p> <p><i>Se zvyšující se potřebou mobility se zvyšuje také potřeba řešení bezpečnosti dopravy. Lidé dojíždí za prací, děti do školy, cyklovýlety jsou stále více oblíbenou volnočasovou aktivitou.</i></p> <p><i>Řešení této rozvojové potřeby má dopad na všechny cílové skupiny, obyvatele, návštěvníky, podnikatele apod.</i></p>
E. Podpora zaměstnanosti v území	<p><i>Přestože velká část obyvatel malých obcí vyjíždí za prací do měst či větších spádových obcí nelze opomenout ani rozvojovou potřebu zaměřenou na podporu zaměstnanosti, a to formou podpory infrastruktury pro podnikání včetně coworkingu, přímá podpora podnikatelům včetně zemědělství.</i></p> <p><i>V oblasti zajištění dostatečných personálních kapacit pro výrobní podniky v území bude nutno řešit celou situaci komplexně ve spolupráci s úřady práce, školami a zaměstnavateli tak, aby došlo k maximálnímu souladu nabídky a poptávky na trhu práce. Současně se jedná o podporu osob znevýhodněných na trhu práce.</i></p> <p><i>Realizace rozvojové potřeby má dopad na cílovou skupinu podnikatelů a zaměstnanců.</i></p>
F. Energetické úspory a využití alternativních zdrojů energie	<p><i>Rozvojovou potřebu týkající se podpory dosahování energetických úspor, alternativních zdrojů energie, podpora čisté dopravy, elektromobility, podpora komunitní energetiky to vše můžeme vnímat jako potřebu budoucího udržitelného rozvoje nejen venkovského prostoru.</i></p> <p><i>S tím bezprostředně souvisí podpora cirkulární ekonomiky a podpora recyklace. Naplňování této potřeby může zkvalitnit životní prostředí a zlepšení ekologické a estetické kvality území.</i></p>

	<i>Realizace aktivit z této rozvojové potřeby má dopad na všechny cílové skupiny.</i>
G. Rozvoj cestovního ruchu	<p><i>Rozvojová potřeba zatraktivnění území MAS Staroměstsko pro cestovní ruch a vytvoření podmínek pro jeho rozvoj. Území MAS Staroměstsko má značný turistický potenciál (Bažův kanál, archeologické vykopávky, vinařské stezky). Podstatné je zejména infrastruktura pro cestovní ruch a podpora rozvoje venkovské turistiky (např. muzea, vinařské stezky, penziony apod.). Důležitou součástí je také rozvoj služeb v oblasti cestovního ruchu a vytvoření podmínek pro tento rozvoj odpovídající dnešním požadavkům (internet, datové služby a chytrá SMART řešení)</i></p> <p><i>Rozvojová potřeba se týká celého území MAS Staroměstsko.</i></p>
H. Podpora podnikání, konkurenceschopnosti a zaměstnanosti	<p><i>Jako potřeba v území se jeví podpora malým a středním podnikům, které jsou schopné nabízet pracovní místa v území pro místní obyvatele, čímž dojde k posílení zaměstnanosti. K tomuto účelu směřuje podpora technologických inovací podniků, podpora automatizace a robotizace a inovací.</i></p> <p><i>Naplnění této potřeby pomůže ke stabilizaci a dalšímu rozvoji tohoto důležitého odvětví ekonomiky.</i></p> <p><i>Rozvojová potřeba se týká celého území MAS Staroměstsko.</i></p>
I. Podpora zachování venkovského rázu	<p><i>Vedle podpory rozvoje obcí je pro podporu venkovského regionu taktéž velmi důležité zachování venkovského rázu obce, proto lidé chtějí bydlet v menších obcích. Do podpory zachování venkovského rázu byly zahrnuty aktivity týkající se ochrany životního prostředí, péče o veřejné prostranství, ochrana půdního fondu, protipovodňová opatření či vybudování zádržných ploch, zlepšení nakládání s dešťovými vodami především v intravilánu měst a obcí a zlepšení ekologické stability území realizací výsadeb v intravilánu a extravilánu obcí.</i></p> <p><i>Péče o životní prostředí ovlivňuje nejen život místních obyvatel, ale také napomáhá rozvoji aktivit cestovního ruchu.</i></p> <p><i>Rozvojová potřeba se týká celého území MAS Staroměstsko.</i></p>

3. Strategická část

3.1 Strategický rámec

3.1.1 Vize

MAS Staroměstsko by měla být na konci programového období v roce 2027 dostatečně rozvinutým územím, které svým obyvatelům nabízí vhodné podmínky pro práci, ať jsou zaměstnanci či podnikatelé, poskytuje jim kvalitní infrastrukturu a služby, nabízí prostor pro kvalitní a dostupné vzdělávání, zkrátka místem pro spokojený rodinný života a poklidné stáří. V neposlední řadě by měla být i příjemným místem pro aktivní trávení volného času.

3.1.2 Strategické cíle

Stanovení strategických cílů v této Strategii komunitně vedeného místního rozvoje vychází z identifikovaných potřeb jednotlivých aktérů v území, z výsledků analytické části a respektují strategické dokumenty na úrovni místní, regionální i evropské.

Pro účely monitorování a hodnocení naplňování strategie jsou na úrovni strategických cílů identifikovány a popsány indikátory výsledku nebo indikátory výstupu.

Strategické cíle SCLLD MAS Staroměstsko pro období 2021 - 2027

Strategický cíl 1: Podpora rozvoje obcí a života na venkově

Indikátor: Počet obyvatel území MAS
 Počet podpořených projektů

Strategický cíl 2: Podpora kvality životního prostředí

Indikátor: Počet obyvatel území MAS
 Počet podpořených projektů

Strategický cíl 3: Podpora podnikání a konkurenceschopnosti

Indikátor: Počet podpořených podniků/příjemců

3.1.3 Specifické cíle a opatření Strategického rámce

STRATEGICKÝ CÍL 1.

Podpora rozvoje obcí a života na venkově

Strategický cíl č. 1 bude postupně naplněn realizací 4 specifických cílů zaměřených na podporu vybudování moderní infrastruktury pro veřejnost, podporu vybudování infrastruktury pro volnočasové, kulturní a sportovní aktivity a podporu lidí na venkově.

Specifické cíle naplňující strategický cíl č. 1

- SC 1.1 Moderní veřejný prostor
- SC 1.2 Bezpečná dopravní infrastruktura
- SC 1.3 Lidé na venkově

SC 1.1 Moderní veřejný prostor

Rozvojová potřeba:

Popis specifického cíle

Vybavenost obcí je jednou z klíčových podmínek atraktivity prostoru, který je nutno vnímat jako celek. Tvorba podmínek pro péči o služby a dobré prostředí tvoří základní rámec, který ovlivňuje život obyvatel venkova a jeho rozvoj, ať už se jedná o řešení podmínek sociální soudržnosti v obcích, volnočasových aktivit směřující ke spolupráci a zejména ochrany a podpory tradiční, atraktivní infrastruktury, která samotný venkovský ráz tvoří.

1.1.1 Rozvoj školství a vzdělanosti obyvatel v území

Opatření se zaměřuje na odborné učebny pro klíčové kompetence či zvyšování konektivity a kvality připojení k internetu, úpravy budov s ohledem na potřeby dětí a žáků se SVP. Kromě samotných úprav je nutno řešit rovněž vybavení ZŠ, MŠ, jeslí a dětských skupin, zázemí pro komunitní aktivity škol včetně podpory školních družin.

Opatření taktéž zahrnuje projekty na podporu pořízení vybavení a modernizace infrastruktury pro zájmové a neformální vzdělávání mládeže a podporu vzdělávání a učení dospělých směřující ke zvýšení jejich uplatnění na trhu práce.

Rozvojová potřeba: Rozvoj a zkvalitnění vzdělání, Zkvalitnění a rozšíření infrastruktury v obcích

1.1.2 Podpora sociálního bydlení

Opatření je zaměřeno na infrastrukturu směřující k podpoře sociálních potřeb obyvatel venkova, a to převážně ve smyslu sociálního bydlení, zajištění podpory osobám ohroženým sociálním vyloučením a podpora komunitní soudržnosti v obci.

Rozvojová potřeba: Zkvalitnění a rozšíření infrastruktury v obcích

1.1.3 Technická infrastruktura v obcích

Opatření zahrnuje projekty směřující k podpoře technické a občanské infrastruktury v obcích, ať už sociálního či individuálního, a dále projekty na dostupnost sociálních služeb pobytových či řešení infrastruktury pro služby terénní či ambulantní.

Rozvojová potřeba: Zkvalitnění a rozšíření infrastruktury v obcích

1.1.4 Infrastruktura pro trávení volného času obyvatel

Opatření zahrnuje budování a rekonstrukci a vybavení objektů, které mohou sloužit jako komunitní, spolkové, kulturní a sportovní – např. kulturní domy, klubovny, knihovny, muzea, sportovní zázemí atd. a dále podpora vedoucí k aktivizaci života ve venkovských sídlech.

Dále zahrnuje projekty na revitalizaci veřejných prostranství.

Rozvojová potřeba: Podpora rozvoje činnosti, posilování komunity a sociální péče, Podpora zachování venkovského rázu

1.1.5 Ochrana a obnova památek a podpora cestovního ruchu

Ochrana a péče o kulturní památky a památky místního významu a jejich revitalizace a budování infrastruktury pro cestovní ruch.

Rozvojová potřeba: Rozvoj cestovního ruchu, Podpora rozvoje činnosti, posilování komunity a sociální péče, Podpora zachování venkovského rázu

1.1.6 Podpora moderních SMART technologií a krizového řízení

Zavádění tzv. chytrých technologií napomáhá efektivnímu fungování nejen veřejné správy, ale také v oblasti podnikatelské sféry či v neziskovém sektoru. Tyto nové chytré technologie mají důležitý ekonomický, ale především ekologický dopad.

SMART technologie jsou součástí fungování moderních obcí, jejich příspěvkových organizací, podnikatelů působících na území MAS a usnadňují tak život obyvatel. Opatření je současně zaměřeno na podporu spolupráce v oblasti využití moderních technologií.

Krizové řízení, způsoby informování obyvatelstva, zajištění připravenosti obcí k řešení neočekávaných situací a krizí. Součástí tohoto opatření jsou také aktivity zaměřené na posilování bezpečnosti a funkčnosti složek IZS.

Rozvojová potřeba: Rozvoj cestovního ruchu, Zkvalitnění a rozšíření infrastruktury v obcích

SC 1.2 Bezpečná dopravní infrastruktura

Rozvojová potřeba:

Popis specifického cíle

Dostupnost a bezpečnost dopravy a prostoru jako systémově podjatého celku je jednou ze základních podmínek pro udržitelný rozvoj obcí s důrazem na podporu kvalitního života a tvorby a udržení pracovních míst.

1.2.1 Podpora bezpečnosti dopravy

Opatření je zaměřeno na dopravní infrastrukturu umožňující bezpečný pohyb na komunikacích včetně komunikací pro pěší. Projekty budou řešit provoz minimalizující kolizní situace v rámci silniční, cyklistické a pěší dopravy včetně návaznosti na dopravu železniční.

Rozvojová potřeba: Zvýšení bezpečnosti dopravy, Zkvalitnění a rozšíření infrastruktury v obcích

1.2.2 Podpora bezmotorové dopravy

Opatření zajistí budování a rekonstrukci cyklostezek a cyklotras, případní řešení cyklistických jízdních pruhů včetně doprovodné infrastruktury.

Rozvojová potřeba: Zvýšení bezpečnosti dopravy

SC 1.3 Lidé na venkově

Rozvojová potřeba:

Popis specifického cíle

Podpora tradičních aktivit včetně vnímání sounáležitosti s venkovským prostorem významně ovlivňuje život na venkově jako celek ve smyslu propojení aktérů a zapojení všech cílových skupin, které se tak stávají neoddělitelnou součástí venkovské komunity. Podpora tradic je současně podporou sociálního dialogu a sociálního začleňování v rámci života na venkově.

1.3.1 Podpora aktivit pro trávení volného času a prarodinná opatření

Podpora tradičních, kulturních a společenských aktivit s důrazem na zapojení cílových skupin obyvatel venkova, kteří budou sloužit jako nositelé tradic pro budoucnost a zapojení skupin obyvatel ohrožených znevýhodněním tak, aby došlo k jejich aktivizaci za účelem sociálního začleňování, sladování rodinného a pracovního života a tím i zvýšení uplatnění na trhu práce.

Opatření také zahrnuje aktivity na podporu volnočasových aktivit doplňujících vzdělání a nové prvky s důrazem na děti, mládež a rodinu.

Rozvojová potřeba: Podpora rozvoje činnosti, posilování komunity a sociální péče

1.3.2 Podpora cestovního ruchu a spolupráce

Opatření je zaměřeno na podporu udržitelného cestovního ruchu včetně podpory spolupráce a aktivit subjektů v oblasti cestovního ruchu na území MAS opírající se o lokální tradice.

Rozvojová potřeba: Rozvoj cestovního ruchu, Podpora rozvoje činnosti, posilování komunity a sociální péče

1.3.3 Sociálně aktivní život na venkově

Opatření směřuje k vyrovnání příležitostí pro sociálně ohrožené cílové skupiny a jejich zapojení do komunity se zaměřením na posílení rodinných vazeb, komunitní práce, podporu sociální práce v území MAS včetně sdílené a neformální péče (sociálních služeb) včetně paliativní péče.

Rozvojová potřeba: Podpora rozvoje činnosti, posilování komunity a sociální péče

STRATEGICKÝ CÍL 2.

Podpora kvality životního prostředí

Strategický cíl č. 2 řeší zkvalitňování životního prostředí, zachování tradičního rázu venkovského prostředí v souladu s politikou trvale udržitelného rozvoje. Součástí naplnění tohoto cíle jsou také aktivity na podporu zavádění tzv. SMART technologií včetně krizového řízení a v neposlední řadě podpora aktivit v oblasti komunitní energetiky.

Specifické cíle naplňující strategický cíl č. 2

- SC 2.1 Kvalitní životní prostředí – ochrana a péče o krajinu a vodu v krajině
- SC 2.2 Energetické úspory a obnovitelné zdroje energie

SC 2.1 Kvalitní životní prostředí – ochrana a péče o krajinu a vodu v krajině

Rozvojová potřeba:

Popis specifického cíle

Kvalitní životní prostředí je důležitým předpokladem pro spokojený život v každém regionu. Nezbytné je proto řešit aktivity pro zachování přírodního charakteru území a záležitosti týkající se problematiky odpadového hospodářství.

2.1.1 Zvyšování kvality životního prostředí

Podpora a vytváření podmínek pro zachování přírodního charakteru území v sídlech i mimo ně. Jedná se o podporu zkvalitňování všech oblastí životního prostředí jako ovzduší, povrchové vody, půdní fond včetně problematiky odpadového hospodářství a podpory prevence vzniku odpadů a jejich materiálové a energetické využití.

Rozvojová potřeba: Podpora zachování venkovského rázu

2.1.2 Péče o veřejná prostranství a zeleň

Opatření vytváří prostor pro realizaci aktivit spojených s řešením zeleně ve venkovském prostoru s důrazem na její propojení s nově budovanou či rekonstruovanou infrastrukturou. Mimo jiné se jedná o podporu revitalizace veřejného prostranství a vybudování zelené infrastruktury.

Rozvojová potřeba: Podpora zachování venkovského rázu

SC 2.2 Energetické úspory a obnovitelné zdroje

Rozvojová potřeba:

Popis specifického cíle

Pro kvalitní životní prostředí a úsporu energie je důležitým aspektem energetická náročnost veřejných budov. Přínosné pro kvalitu prostředí je také využití obnovitelných zdrojů energie.

2.2.1 Zateplování veřejných budov

Opatření předpokládá realizaci rekonstrukcí a úpravy obálek budov s ohledem na úspory energie v rámci jejich provozu.

Rozvojová potřeba: Energetické úspory a využití alternativních zdrojů energie

2.2.2 Podpora využití obnovitelných zdrojů energie

Využití alternativních zdrojů energie v rámci provozu veřejných i soukromých budov. Opatření rovněž podporuje zapojení subjektů do komunitní energetiky.

Rozvojová potřeba: Energetické úspory a využití alternativních zdrojů energie

Specifické cíle naplňující strategický cíl č. 3

- SC 3.1 Podpora rozvoje podnikání

SC 3.1 Podpora rozvoje podnikání

Rozvojová potřeba:

Popis specifického cíle

Místní podnikání je klíčovou oblastí pro rozvoj venkova, zachování jeho přirozených funkcí a místní zaměstnanosti. Pro rozvoj podnikání na území MAS Staroměstsko je potřeba podporovat výstavbu infrastruktury, pořízování vybavení a techniky do podniků a podporovat měkké aktivity pro rozvoj podnikání a zaměstnanosti.

3.1.1 Vznik a rozvoj malých podniků a mikropodniků

Opatření je zaměřeno na rozvoj mikropodniků a malých podniků. Opatření předpokládá podporu rozvoje a udržení malého podnikání na venkově prostřednictvím zkvalitnění vybavení a inovací. Jedná se o podporu investic na založení nebo rozvoj nezemědělských činností.

Rozvojová potřeba: Podpora zaměstnanosti v území

3.1.2 Podpora zemědělské a navazující činnosti

Podpora zemědělské činnosti a navazujících zpracovatelských firem v souvislosti s uplatněním na místním, regionálním, popř. i nadregionálním trhu. Podporovány budou aktivity zaměřené na podporu zemědělské infrastruktury, podporu související se zpracováním zemědělských produktů a jejich uvádění na trh.

Rozvojová potřeba: Podpora zaměstnanosti v území

Tabulka 4 Schéma hierarchie cílů a opatření SCLLD

<i>Strategický cíl</i>	<i>Indikátor strategického cíle</i>	<i>Specifické cíle</i>	<i>Opatření Strategického rámce</i>
Podpora rozvoje obcí a života na venkově	Počet obyvatel území MAS Počet podpořených projektů	1.1 Moderní veřejný prostor	1.1.1 Rozvoj školství a vzdělanosti obyvatel v území
			1.1.2 Podpora sociálního bydlení
			1.1.3 Technická infrastruktura v obcích
			1.1.4 Infrastruktura pro trávení volného času obyvatel
			1.1.5 Ochrana a obnova památek a podpora cestovního ruchu
			1.1.6 Podpora moderních SMART technologií a krizového řízení
		1.2 Bezpečná dopravní infrastruktura	1.2.1 Podpora bezpečnosti dopravy
			1.2.2 Podpora bezmotorové dopravy
		1.3 Lidé na venkově	1.3.1 Podpora aktivit pro trávení volného času a prorodinná opatření
			1.3.2 Podpora cestovního ruchu a spolupráce
1.3.3 Sociální aktivní život na venkově			
Podpora kvality životního prostředí	Počet obyvatel území MAS Počet podpořených projektů	2.1 Kvalitní životní prostředí – ochrana a péče o krajinu a vodu v krajině	2.1.1 Zvyšování kvality životního prostředí
			2.1.2 Péče o veřejná prostranství a zeleň
		2.2 Energetické úspory a obnovitelné zdroje	2.2.1 Zateplování veřejných budov
			2.2.2 Podpora využití obnovitelných zdrojů energie

<i>Strategický cíl</i>	<i>Indikátor strategického cíle</i>	<i>Specifické cíle</i>	<i>Opatření Strategického rámce</i>
Podpora podnikání a konkurenceschopnosti	Počet podpořených projektů/ příjemců	3.1 Podpora rozvoje podnikání	3.1.1 Vznik a rozvoj malých podniků a mikropodniků
			3.1.2 Podpora zemědělské a navazující činnosti

3.2 Vazba na Strategii regionálního rozvoje ČR 21+

Tabulka 5 Naplňování SRR ČR 21+ prostřednictvím opatření Strategického rámce SCLLD

Specifický cíl Strategického rámce SCLLD	Opatření Strategického rámce SCLLD	Specifický cíl SRR ČR 21+
1.1 Moderní veřejný prostor	1.1.1 Rozvoj školství a vzdělanosti obyvatel v území	5.4: Zajištění dostatečné občanské vybavenosti
	1.1.2 Podpora sociálního bydlení	5.4: Zajištění dostatečné občanské vybavenosti
	1.1.3 Technická infrastruktura v obcích	5.4: Zajištění dostatečné občanské vybavenosti
	1.1.4 Infrastruktura pro trávení volného času obyvatel	5.4: Zajištění dostatečné občanské vybavenosti
	1.1.5 Ochrana a obnova památek a podpora cestovního ruchu	5.3: Zajistit efektivní prevenci sociálního vyloučení a energetické chudoby a podporovat komunitní život v obcích
	1.1.6 Podpora moderních SMART technologií a krizového řízení	6.3 Zohledňovat územní dimenzi v rámci sektorových politik a rozvíjet SMART řešení
1.2 Bezpečná dopravní infrastruktura	1.2.1 Podpora bezpečnosti dopravy	5.2 Zajistit dobrou dopravní dostupnost v rámci regionu a ve vazbě na aglomerace a metropole
	1.2.2 Podpora bezmotorové dopravy	5.2 Zajistit dobrou dopravní dostupnost v rámci regionu a ve vazbě na aglomerace a metropole
1.3 Lidé na venkově	1.3.1 Podpora aktivit pro trávení volného času	5.3: Zajistit efektivní prevenci sociálního vyloučení a energetické chudoby a podporovat komunitní život v obcích
	1.3.2 Podpora cestovního ruchu a spolupráce	5.4: Zajištění dostatečné občanské vybavenosti
	1.3.3 Sociální aktivní život na venkově	5.3: Zajistit efektivní prevenci sociálního vyloučení a energetické chudoby a podporovat komunitní život v obcích
2.1 Kvalitní životní prostředí – ochrana a péče o krajinu a vodu v krajině	2.1.1 Zvyšování kvality životního prostředí	5.3: Zajistit efektivní prevenci sociálního vyloučení a energetické chudoby a podporovat komunitní život v obcích
	2.1.2 Péče o veřejná prostranství a zeleň	5.3: Zajistit efektivní prevenci sociálního vyloučení a energetické chudoby a podporovat komunitní život v obcích
2.2 Energetické úspory a obnovitelné zdroje	2.2.1 Zateplování veřejných budov	5.3: Zajistit efektivní prevenci sociálního vyloučení a energetické chudoby a podporovat komunitní život v obcích
	2.2.2 Podpora využití obnovitelných zdrojů energie	6.3 Zohledňovat územní dimenzi v rámci sektorových politik a rozvíjet SMART řešení

Specifický cíl Strategického rámce SCLLD	Opatření Strategického rámce SCLLD	Specifický cíl SRR ČR 21+
3.1 Podpora rozvoje podnikání	3.1.1 Vznik a rozvoj malých podniků a mikropodniků	5.1: Zvýšení diverzifikace ekonomických činností a podpora tvorby lokálních pracovních míst
	3.1.2 Podpora zemědělské a navazující činnosti	5.1: Zvýšení diverzifikace ekonomických činností a podpora tvorby lokálních pracovních míst

3.2.1 Soulad cílů Strategického rámce SCLLD s dalšími sektorovými a územně rozvojovými strategickými dokumenty

Jde o nepovinnou podkapitolu. Podkapitola nebyla v rámci SCLLD MAS Staroměstsko zpracována

3.3 Popis integrovaných rysů strategie

Tabulka 6 Matice integrovaných rysů SCLLD MAS Staroměstsko 21+

Název Opatření Strategického rámce	1	1	1	1	1	1	1	1	1	1	1	2	2	2	2	3	3
	1	1	1	1	1	1	2	2	3	3	3	1	1	2	2	1	1
	1	2	3	4	5	6	1	2	1	2	3	1	2	1	2	1	2
1.1.1	X																
1.1.2	2	X															
1.1.3	2	1	X														
1.1.4	0	2	1	X													
1.1.5	0	0	0	0	X												
1.1.6	2	0	3	3	2	X											
1.2.1	0	0	0	0	0	2	X										
1.2.2	0	0	0	0	0	3	3	X									
1.3.1	0	3	1	3	3	3	1	2	X								
1.3.2	0	0	0	3	3	2	3	3	3	X							
1.3.3	0	3	1	1	0	1	0	0	3	2	X						
2.1.1	0	0	0	0	1	3	0	2	0	2	0	X					
2.1.2	0	0	0	0	2	2	1	2	0	2	0	3	X				
2.2.1	0	0	3	3	0	0	0	0	0	0	0	2	0	X			
2.2.2	0	0	3	3	0	3	0	0	0	0	0	2	0	2	X		
3.1.1	0	0	1	2	0	2	1	0	0	2	1	0	0	0	2	X	
3.1.2	0	0	0	1	0	2	0	0	0	0	0	3	0	0	0	0	X

Pozn.: 0 = žádná vazba mezi opatřeními, 1 = slabá vazba, 2 = středně silná vazba, 3 = silná vazba

3.4 Popis inovativních rysů strategie

Jde o nepovinnou kapitolu, která nebyla v rámci aktualizace SCLLD zpracována.

4. Implementační část

4.1 Popis řízení včetně řídicí a realizační struktury MAS

MAS Staroměstsko je spolkem podle zákona č. 89/2012 Sb., občanský zákoník, v platném znění. Jde o místní partnerství tvořené fyzickými a právníckými osobami (členy) hájícími veřejné a soukromé socioekonomické zájmy působícími na území města a obcí okresu Uherské Hradiště, které vyslovily souhlas s realizací SCLLD 21+ MAS Staroměstsko na svém území.

Účelem spolku je podpora udržitelného rozvoje v územní působnosti spolku ve prospěch místního partnerství města a obcí, neziskových organizací, drobných podnikatelů, malých a středních podniků a dalších subjektů působících v území, prostřednictvím vlastní činnosti a realizace rozvojových koncepcí a strategií.

MAS Staroměstsko je místní otevřené partnerství veřejného a soukromého sektoru, které prostřednictvím využití metody LEADER resp. metodou komunitně vedeného místního rozvoje (CLLD) podporuje rozvoj svého území.

Případná realizace jednotlivých programových rámců SCLLD se bude řídit příslušnou dokumentací zpracovanou dle požadavků příslušného ŘO.

MAS má v souladu s podmínkami pro standardizaci uvedenými v MPIN ustaveny tzv. povinné orgány, jejichž činnost a pravomoci jsou podrobně uvedeny ve Stanovách MAS Staroměstsko.

Povinné orgány MAS:

- Valná hromada – nejvyšší orgán MAS
- Programový výbor – rozhodovací orgán MAS
- Výběrová komise – výběrový orgán MAS
- Kontrolní a revizní komise – kontrolní orgán MAS

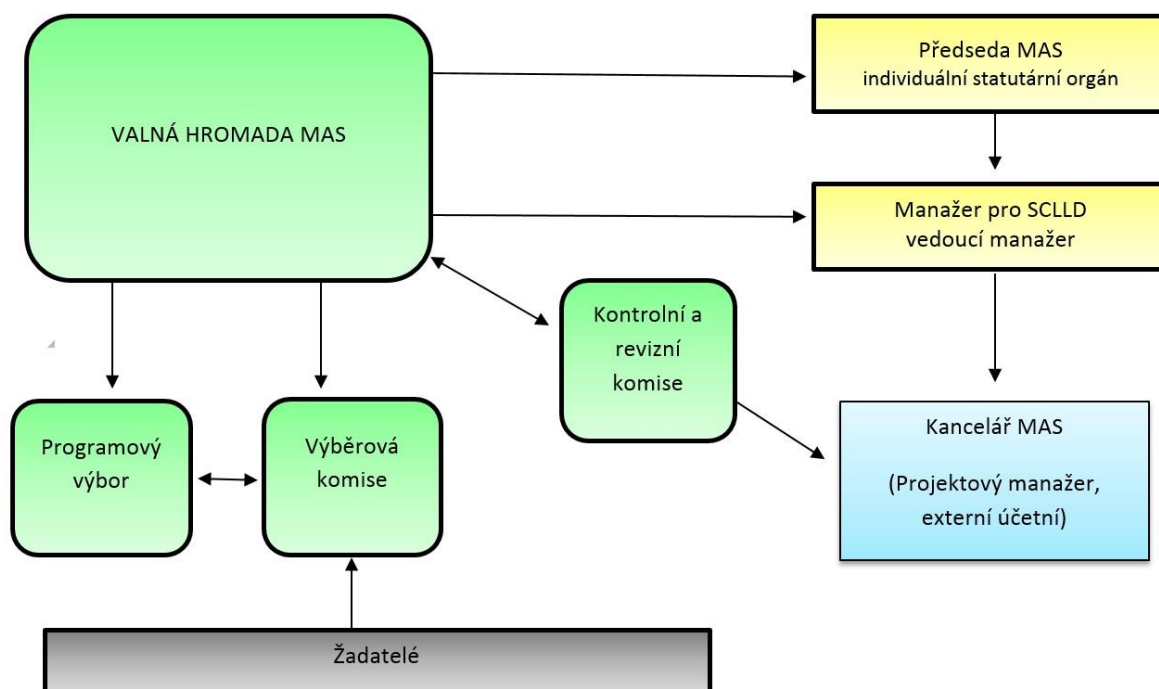
Statutárním zástupcem MAS je předseda MAS, který je současně předsedou Programového výboru MAS.

Pro zajištění provozu a administrativy má MAS Staroměstsko zřízenou kancelář MAS, kterou vede pověřený zaměstnanec na pozici vedoucího zaměstnance pro realizaci SCLLD, jež je schválen rozhodovacím orgánem MAS. Tento zaměstnanec zodpovídá za realizaci SCLLD MAS Staroměstsko.

Kontakty na pracovníky a statutárního zástupce MAS jsou zveřejněny na webu MAS (<http://www.mas-staromestsko.cz/kontakty>).

Veškeré podrobnosti jsou uvedeny ve Stanovách MAS (<http://www.mas-staromestsko.cz/stanovy>). Způsoby jednání jednotlivých povinných orgánů MAS jsou upraveny příslušnými jednacími řády, které jsou (v aktuální i archivní verzi) zveřejněny na webu MAS: <http://www.mas-staromestsko.cz/dokumenty>.

Obrázek 3 Organizační struktura MAS Staroměstsko



Zdroj: SCLLD MAS Staroměstsko

MAS Staroměstsko předložila v roce 2020 na Ministerstvo pro místní rozvoj žádost o kontrolu standardů MAS. Cílem kontroly dodržování standardů MAS pro programové období 2021 - 2027 bylo především ověření, zda MAS dodržuje stanovené podmínky a rovněž zajištění právní kontinuity MAS jako nositele SCLLD pro příslušné území. Důraz je kladen zejména na to, aby MAS byla otevřeným místním partnerstvím a aby všechny činnosti MAS vykonávané vůči řídicím orgánům, platební agentuře, žadatelům i široké veřejnosti v území působnosti MAS byly maximálně transparentní a nediskriminační.

Standards MAS budou dodržovány po celou dobu realizace SCLLD, resp. po celé období čerpání podpory administrativních kapacit MAS z evropských fondů.

Žádost o kontrolu dodržování standardů MAS pro období 2021 – 2027 byla schválena Ministerstvem pro místní rozvoj 11. 12. 2020.

4.2 Popis animačních aktivit

Animační aktivity zahrnují všechny činnosti MAS v rámci realizace SCLLD mimo administraci projektů konečných žadatelů/příjemců. Jedná se především o šíření informací ohledně dotačních možností v území (zejména ve vztahu k naplňování Akčního plánu SCLLD) a konzultace/pomoc/informační podpora při tvorbě projektových záměrů (zejména ve vztahu k naplňování Akčního plánu SCLLD), ale například i šíření povědomí o chytrých řešeních v území (inovacích, nástrojích SMART), aktivity sloužící k propojení aktérů rozvoje v území (aktivity pro tvorbu/zvýšení sociálního kapitálu) apod.

MAS Staroměstsko je otevřená a moderní organizace, která se snaží o co největší transparentnost a informovanost aktérů v území za účelem udržitelného rozvoje území.

Komunikace s aktéry v území probíhá převážně prostřednictvím Kanceláře MAS, která sídlí ve Starém Městě. MAS také pořádá informačně-propagační akce přímo v území.

Pro propagaci o SCLLD a jejího naplňování budou využívány následující nástroje:

- internetové stránky MAS
- místní zpravodaje
- propagační materiály (letáky, drobné propagační předměty)
- informační semináře pro potenciální žadatele a individuální konzultace projektových záměrů
- prezentační akce na území MAS
- realizace projektů MAS
- koordinace a podpora realizace projektů zaměřených na rozvoj území
- tvorba edukačních materiálů
- spolupráce s aktéry v území

Významnou součástí implementačního procesu však není jen pouhá propagace, ale i intenzivnější působení na cílové skupiny prostřednictvím konkrétně zaměřených vzdělávacích a animačních aktivit.

Vzdělávací a animační aktivity budou mít v zásadě tyto formy:

- podněcování aktivity místních aktérů a jejich koordinace formou aktivní práce MAS jak v terénu, tak v kanceláři MAS (přímá a nepřímá komunikace, osvěta, vzdělávání, animační a další aktivity)

- Individuální konzultace a bezplatné poradenství ze strany Kanceláře MAS.

- Informativní semináře – účastníci budou seznámeni se SCLLD a programovými rámci, aktuálními výzvami a pravidly pro předkládání a realizaci projektů. Semináře budou probíhat vždy k vyhlášené výzvě.

Pro rozvoj území považuje MAS Staroměstsko za velmi důležitou podporu spolupráce a networking (síťování) a to vně i napříč veřejným, podnikatelským i neziskovým sektorem. Na podporu spolupráce a síťování se MAS Staroměstsko zaměří na aktivity z pohledu dvou rovin:

- spolupráce a zapojování se do společných aktivit na úrovni regionální, krajské či národní

- iniciovat a napomáhat vzniku partnerství, která se utvářejí za účelem společného řešení rozvoje svého území v různých oblastech života na venkově, např. oblast ekonomická a trh práce, společenská, kulturní a sportovní atd.

4.3 Popis spolupráce mezi MAS na národní a mezinárodní úrovni a přeshraniční spolupráce

Jde o nepovinnou kapitolu. Tato kapitola je pro SCLLD MAS Staroměstsko irelevantní.

4.4 Popis monitoringu a evaluace strategie

MAS Staroměstsko bude provádět monitorovací a evaluační činnosti v souladu s metodickým pokynem pro využití integrovaných nástrojů a regionálních akčních plánů v programovém období 2021–2027 a v souladu s doplňujícími metodickými instrukcemi Ministerstva pro místní rozvoj, odboru regionální politiky.

Pro sledování a vyhodnocování plnění jednotlivých opatření/fiche Akčního plánu budou ze strany jednotlivých ŘO stanoveny povinné indikátory z NČI¹. Hodnoty těchto indikátorů budou sledovány v monitorovacím systému.

4.4.1 Indikátory na úrovni strategických cílů Strategického rámce SCLLD

Tabulka 7 Indikátory na úrovni strategických cílů SCLLD

<i>Strategický cíl</i>	<i>Indikátor</i>	<i>Měrná jednotka</i>	<i>Výchozí hodnota</i>	<i>Cílová hodnota</i>
Strategický cíl 1				
Podpora rozvoje obcí a života na venkově	<i>Počet obyvatel území MAS</i>	<i>Počet osob</i>	12867 (31.12.2019)	13000 (31. 12. 2027)
	<i>Počet podpořených projektů</i>	<i>Počet projektů</i>	0 (31.12.2020)	10 (31. 12. 2027)
Strategický cíl 2				
Podpora kvality životního prostředí	<i>Počet obyvatel území MAS</i>	<i>Počet osob</i>	12867 (31.12.2019)	13000 (31. 12. 2027)
	<i>Počet podpořených projektů</i>	<i>Počet projektů</i>	0 (31.12.2020)	3 (31. 12. 2027)
Strategický cíl 3				
Podpora podnikání a konkurenceschopnosti	<i>Počet podpořených projektů/příjemců</i>	<i>Počet projektů</i>	0 (31.12.2020)	10 (31. 12. 2027)

4.4 Analýza rizik

Jedná se o nepovinnou kapitolu. Analýza rizik byla zpracována pouze jako interní dokument sloužící k minimalizaci rizik pro úspěšnou realizaci SCLLD.

¹ Národní číselník indikátorů

5. Povinná příloha – Čestné prohlášení

Čestně prohlašuji, že údaje a informace uvedené v žádosti o podporu strategie Komunitně vedeného místního rozvoje pro období 2021–2027 (Koncepční část) jsou pravdivé. Rovněž čestně prohlašuji, že údaje uvedené v žádosti o podporu strategie Komunitně vedeného místního rozvoje pro období 2021–2027 (Koncepční část) jsou shodné s údaji poskytnutými v rámci procesu kontroly dodržování standardů MAS.

Ve Starém Městě dne 23.08.2021



Josef Bazala

Statutární zástupce MAS Staroměstsko, z.s.